

Codice Etico di Eltech S.r.l.

APPROVATO DAL CONSIGLIO DI AMMINISTRAZIONE
IN DATA 10 Maggio 2013

INDICE

1. INTRODUZIONE	3
1.1 ELTECH S.R.L.: LA STORIA	3
1.2 LA SOCIETÀ ELTECH S.R.L.....	3
1.3 IL CODICE ETICO.....	3
1.3.1. NATURA E FINALITÀ DEL CODICE ETICO	3
1.3.2. CONTENUTO PRECETTIVO DEL CODICE ETICO	4
1.3.3. DESTINATARI	4
2. OBIETTIVI STRATEGICI	5
2.1 IMMAGINE CHE L' AZIENDA PROPONE (VISION)	5
2.2 MISSION	5
2.3 OBIETTIVI STRATEGICI.....	5
3. PRINCIPI E VALORI	5
4. NORME DI COMPORTAMENTO	8
4.1 RELAZIONI INTERNE	8
4.2 RAPPORTI CON I TERZI	11
4.3 I RAPPORTI CON LA PUBBLICA AMMINISTRAZIONE	15
5. ATTUAZIONE DEL CODICE ETICO	17
5.1 ATTUAZIONE DEL CODICE ETICO.....	17
5.2 CONSEGUENZE DELLA VIOLAZIONE DEL CODICE ETICO	18

INTRODUZIONE

1.1 Eltech S.r.l.: la storia

Eltech S.r.l. , già S.p.a. nasce nel 1987 da un'idea di Massimo Scalabrin, socio fondatore, con la stagnatura elettrolitica del filo di rame. Ben presto diversifica la produzione ed aggiunge, a partire dalla metà degli anni '90, la trafilatura per ottenere i fili utilizzati nella costruzione di cavi elettrici. Eltech ha basato il proprio sviluppo su un consolidato know how coadiuvato dalla ricerca costante di nuove tecnologie per adeguare i processi produttivi alle richieste dei Clienti più esigenti.

In tal senso, nella naturale evoluzione dell'organizzazione, nel 1995 l'azienda ha avviato un programma di Assicurazione Qualità e nel 1996 ha ottenuto la certificazione del proprio Sistema Qualità secondo la norma UNI EN ISO 9002:1994. Sistema che da giugno 2003 è stato adeguato ai requisiti della norma UNI EN ISO 9001:2000 divenuta successivamente UNI EN ISO 9001:2008.

Con la dichiarata volontà di diventare un punto di riferimento importante nel proprio settore di mercato, Eltech ha trovato nell'innovazione continua dei processi, (produttivi ed organizzativi) un'elevata flessibilità aziendale per rispondere in tempi brevi alle richieste dei propri Clienti, inoltre, consapevole del fatto che ogni Cliente ha specifiche esigenze; ricerca e promuove quotidianamente il dialogo e la collaborazione sia con i Clienti che con i Fornitori, per ottenere il costante miglioramento dei prodotti e per anticipare e risolvere le problematiche legate all'utilizzo degli stessi.

1.2 La Società Eltech S.r.l.

Il Codice Etico di Eltech S.r.l. (di seguito anche “Codice Etico”) recepisce e integra le specificità di Eltech S.r.l. che lo adotta quale strumento gestionale di riferimento. Il Codice Etico esprime gli impegni e le responsabilità etiche assunte, a vario titolo, da quanti collaborano alla realizzazione degli obiettivi di Eltech, nei confronti di: soci, dipendenti, collaboratori, consulenti esterni, fornitori, clienti ed altri soggetti che, nel loro insieme, sono direttamente interessati all'attività dell'azienda. Il presente Codice Etico è vincolante per tutti gli amministratori, i dipendenti e i collaboratori della società e in essa è capillarmente diffuso.

1.3 Il Codice Etico

Il Codice Etico di Eltech S.r.l. nasce dall'esigenza di uniformare, formalizzare e diffondere i principi etico-valoriali e comportamentali che regolano le relazioni interne ed esterne all'azienda, nel rispetto delle leggi in vigore e attraverso atteggiamenti leali, trasparenti e coerenti con i propri criteri di Governance.

1.4 1.3.1. Natura e finalità del Codice Etico

Il Codice Etico di Eltech S.r.l. è un documento adottato da Eltech S.r.l. con deliberazione del proprio Consiglio di Amministrazione in data 10 maggio 2013.

Esso raccoglie e diffonde i principi etici, i valori ed i comportamentali in cui la Società Eltech S.r.l. si rispecchia in quanto sintesi di un patrimonio, consolidato nel tempo, di valori individuali e

societari, definendo conseguentemente la disciplina generale cui sono soggetti tutti i Destinatari – come *infra* meglio individuati - del medesimo.

Il Codice Etico palesa la *mission* e le *policies* proprie di Eltech S.r.l. e persegue altresì l'azione di prevenzione e contrasto della commissione, anche indiretta, della tipologia di reati presupposti dal D. Lgs. 231/2001.

1.5 1.3.2. Contenuto precettivo del Codice Etico

Il Codice Etico riconosce rilevanza giuridica ed efficacia obbligatoria ai principi etici, ai valori e ai comportamenti in esso contenuti, anche ai fini di prevenzione dei reati di cui al D. Lgs. 231/01.

I destinatari del Codice Etico sono pertanto obbligati ad osservarne e rispettarne i principi e le regole comportamentali.

La violazione dei principi detti compromette il vincolo fiduciario intercorrente con il trasgressore e viene perseguita incisivamente e con tempestività ed immediatezza, attraverso proporzionati ed adeguati procedimenti disciplinari, indipendentemente dall'eventuale rilevanza penale di simili violazioni e dall'instaurazione del conseguente procedimento penale, come meglio previsto al successivo paragrafo 5.2.

1.6 1.3.3. Destinatari

Sono Destinatari del Codice Etico:

- a) i membri degli organi sociali della Società;
- b) il personale della società (vale a dire i dipendenti, i lavoratori a progetto e simili);
- c) i procacciatori d'affari, gli agenti, i consulenti ed i fornitori di beni e servizi, anche professionali, gli appaltatori e chiunque svolga attività in nome e/o per conto della Società.

I principi etici, i valori e i comportamenti contenuti nel Codice Etico sono in ogni caso integrativi e complementari a regolamenti interni, procedure o istruzioni operative interne adottate dalla società nonché a norme cogenti e volontarie in vigore, nonché del contenuto precettivo del Modello di Organizzazione e Gestione di cui al D. Lgs. 231/01 adottato da Eltech S.r.l., quali *standard* comportamentali cui devono uniformarsi i soggetti che operano nelle aree/funzioni valutate e censite come a rischio commissione dei reati presupposti dal Decreto detto.

Il Codice si compone di quattro parti fondamentali:

– **Obiettivi strategici**

In questa sezione vengono esplicitate la vision, la mission e le specificità che caratterizzano la Società nel proprio ambito di attività.

– **Principi e valori**

Vengono enunciati i principi etici e i valori fondamentali di riferimento per le attività di Eltech S.r.l..

– Norme di Comportamento

In questo capitolo vengono descritte le norme di comportamento specifiche che regolamentano le relazioni con interlocutori interni ed esterni alla Società che ne diventano così i destinatari.

– Attuazione del Codice Etico

In quest'ultima parte del documento vengono identificate le modalità di applicazione e controllo in riferimento alle norme contenute nel presente Codice Etico.

OBIETTIVI STRATEGICI

1.7 Immagine che l'azienda propone (VISION)

“Eltech vuole essere una società attenta ai propri Clienti, operando nel pieno rispetto dei collaboratori e dei fornitori, innovando i processi per la salvaguardia dell'ambiente”

1.8 Mission

“Diventare il punto di riferimento nel settore dei fili sottili per la produzione di cavi elettrici, mantenendo e migliorando l'eccellenza dei prodotti e del livello di servizio erogato ai clienti. Crescere in modo profittevole garantendo il benessere delle persone, nel rispetto della comunità e dell'ambiente in cui opera”

1.9 Obiettivi strategici

Performance finanziaria superiore

Considerazione crescente da parte dei clienti

Vantaggio competitivo operativo

Coinvolgimento delle persone

PRINCIPI E VALORI

Eltech S.r.l. ispira le proprie scelte e le proprie norme di comportamento ai principi etici e valoriali di seguito esplicitati, i quali configurano la *policy* aziendale.

- *Il principio della legalità*

La Società Eltech S.r.l. considera la legalità un valore imprescindibile nella conduzione delle attività aziendali. Si impegna quindi a rispettare la normativa vigente, il Codice Etico, i regolamenti interni, le procedure aziendali e le prassi generalmente riconosciute.

Tutti coloro che collaborano con la Società sono tenuti a conoscere il quadro normativo di riferimento e ad agire nel rispetto della legge, delle regole aziendali e di quanto sancito dal presente Codice Etico.

In particolare, ciascun Destinatario del Codice Etico deve impegnarsi ad agire nel rispetto delle leggi e dei regolamenti vigenti in ciascun paese in cui opera.

Nessuna compiacenza o tolleranza verrà riservata verso forme occasionali o strutturali di mancato rispetto della legge e di atteggiamenti e condotte fraudolenti, di corruzione e concussione, anche se posti in essere a beneficio di Eltech S.r.l. e/o commessi in maniera indiretta attraverso società o soggetti terzi (triangolazione).

- *Il valore della diligenza professionale*

La professionalità e la diligenza di dipendenti, collaboratori, partners e fornitori sono la condizione essenziale per lo sviluppo delle iniziative e opportunità di business. Tutti coloro che operano nell'interesse o a vantaggio di Eltech S.r.l. devono svolgere i propri incarichi lavorativi e professionali con impegno, accuratezza e serietà, nel rispetto delle esigenze della clientela e dei vincoli di tempo e di costo connessi alle singole iniziative, al fine di raggiungere gli obiettivi prefissati.

- *L'imparzialità*

Ogni attività posta in essere da Eltech S.r.l. deve svolgersi in condizioni di indipendenza e imparzialità. Ne consegue che i Destinatari del presente Codice Etico devono pertanto astenersi dall'elargire trattamenti di favore e dall'effettuare pressioni indebite su clienti e fornitori, devono inoltre evitare di fruire di qualsiasi tipo di privilegio derivante dalla propria posizione aziendale.

- *I principi di correttezza, lealtà e onestà nella conduzione degli affari*

I Destinatari del presente Codice Etico devono tenere, nello svolgimento delle proprie attività e soprattutto nei rapporti verso terzi, un comportamento onesto, rigoroso e corretto. Una condotta sleale e disonesta ai fini di perseguire un interesse personale, non può in alcun modo essere tollerata o giustificata.

- *Privacy e riservatezza*

Eltech S.r.l. garantisce a tutti i soggetti che con essa intrattengono rapporti di varia natura, la tutela dei dati personali e sensibili in proprio possesso, attraverso l'istituzione di procedure finalizzate alla privacy, in conformità con quanto previsto dalla normativa in vigore. Tali dati saranno inoltre utilizzati ai soli fini consentiti dalla legge.

I destinatari del presente Codice Etico sono tenuti:

- alla riservatezza e alla non divulgazione delle informazioni (di carattere commerciale, economico, finanziario ecc. interne ed esterne alla Società) di cui vengano in possesso durante l'espletamento delle proprie attività lavorative
- a richiedere a tutti i soggetti con i quali intrattengono rapporti di varia natura, garanzia sulla riservatezza e non divulgazione delle informazioni in loro possesso.

- *Il principio della trasparenza*

Dati ed informazioni chiari, di facile comprensione e verificabili, cioè trasparenti, sono indice di correttezza, veridicità e rispetto di leggi e normative da parte di tutti coloro che collaborano con Eltech S.r.l..

Pertanto le transazioni contabili, la reportistica interna ed esterna, i contratti di collaborazione o fornitura, i comportamenti ed ogni altro atto ed attività di Eltech S.r.l. devono essere svolti secondo il fondamentale principio della trasparenza.

Tutte le azioni ed operazioni di Eltech S.r.l. devono avere una registrazione adeguata e deve essere possibile la verifica del processo di decisione, autorizzazione e svolgimento.

- *Il valore della comunicazione interna*

Il concetto che l'obiettivo individuale è parte di un obiettivo comune e che ciascuno, con il raggiungimento del proprio obiettivo, collabora al raggiungimento degli obiettivi di Eltech S.r.l. rappresenta la chiave di lettura dell'importanza della comunicazione interna.

La fase di comunicazione interna è quindi un passaggio importante per orientare tutte le persone al risultato e per invitare a seguire comportamenti orientati alla condivisione di informazioni ed obiettivi, seguendo specifiche regole aziendali.

- *Il rispetto delle procedure interne come valore per l'azienda*

La società Eltech S.r.l. è organizzata con proprie regole di comportamento opportunamente divulgate affinché siano note a tutti coloro che ne sono interessati, inoltre la società che ha ottenuto la Certificazione di Qualità, secondo le specifiche norme di riferimento, ha sviluppato idonee procedure relative ai processi aziendali. Il rispetto di tali procedure è indispensabile sia al mantenimento dei Sistemi Gestionali, sia per il raggiungimento dell'efficienza della società stessa.

- *La prevenzione del conflitto di interesse*

Interessi personali o di propri familiari non devono in alcun modo condizionare il comportamento dei Destinatari del presente Codice Etico, i quali sono pertanto tenuti ad evitare ogni situazione che possa generare conflitto di interesse – anche solo potenziale - tra essi stessi e la Eltech S.r.l..

I Destinatari devono assicurare che ogni decisione di business sia presa nell'interesse ed in linea con i principi di corretta gestione societaria ed imprenditoriale di Eltech S.r.l..

Eventuali situazioni di conflitto, ancorché potenziale, dovranno essere tempestivamente e dettagliatamente comunicate ad Eltech S.r.l. ed il soggetto in conflitto dovrà astenersi dal compimento o dalla partecipazione ad atti che possano recare pregiudizio alla società stessa, ovvero comprometterne l'immagine.

- *L'attenzione verso la qualità del prodotto*

La società Eltech S.r.l. è particolarmente attenta alla qualità dei prodotti offerti alla propria clientela. Ciò si concretizza nel ricercare soluzioni tecniche e applicative conformi ai più elevati standard qualitativi di mercato.

Al fine di assicurare l'attenzione verso il cliente e l'efficienza dei processi che ne garantiscono la soddisfazione, Eltech S.r.l. opera con un Sistema Qualità certificato già a partire dal 1996, secondo la norma UNI EN ISO 9002, fino alla più recente UNI EN ISO 9001:2008.

- *Il rispetto della persona*

Ogni relazione interpersonale sia tra colleghi sia verso interlocutori esterni (clienti/fornitori, ecc.) deve essere fondata sul rispetto reciproco. Correttezza e cortesia ma soprattutto rispetto della dignità delle persone consentono, infatti, di creare un clima aziendale disteso e sereno.

E' pertanto proibito usare ogni forma di molestia fisica, verbale o psicologica verso colleghi, collaboratori o soggetti terzi, con cui si venga in contatto durante l'attività lavorativa, che possa ledere la moralità, la dignità o l'integrità della persona.

- *La tutela dell'ambiente*

La Società è consapevole degli effetti, diretti ed indiretti, delle proprie attività sullo sviluppo economico e sociale e sul benessere generale della collettività, nonché dell'importanza dell'accettazione sociale delle comunità in cui opera.

La Società pertanto programma le proprie attività ricercando un equilibrio tra iniziative economiche e imprescindibili esigenze ambientali, non solo nel rispetto della normativa vigente, ma anche in considerazione dei diritti delle generazioni future.

La Società si impegna affinché i progetti, i processi, le metodologie ed i materiali tengano conto delle migliori esperienze in materia ambientale, al fine del rispetto dell'equilibrio territoriale, della prevenzione dell'inquinamento, della tutela dell'ambiente e del paesaggio.

4. NORME DI COMPORTAMENTO

1.10 4.1 Relazioni interne

Per relazioni interne si intendono tutti i rapporti che si vengono ad instaurare durante il regolare svolgimento delle attività tra i dipendenti, i collaboratori e i componenti degli organi sociali della società Eltech S.r.l..

Precise politiche di sviluppo professionale e di coinvolgimento del personale verso il perseguimento di comuni obiettivi aziendali, rivelano l'impegno e l'attenzione di quest'ultimo verso le proprie risorse umane.

- *Le Strategie e Politiche del personale*

Le risorse umane aziendali rivestono un ruolo di rilevanza strategica.

Eltech S.r.l. è pertanto attenta alle politiche e ai comportamenti seguiti nei confronti del personale che viene considerato il maggiore *asset* aziendale. Il contributo di ognuno, con la propria competenza, capacità professionale e disponibilità è, infatti, fondamentale al fine del raggiungimento degli obiettivi.

La Società è perciò impegnata a diffondere all'interno delle proprie realtà operative la cultura della competenza e della valorizzazione delle esperienze anche attraverso la realizzazione di piani di

formazione e di sviluppo professionale finalizzati alla crescita e al potenziamento delle singole capacità o attitudini.

- *Il valore della formazione*

Al fine di mantenere la competenza delle proprie risorse umane ai massimi livelli, Eltech S.r.l. predispone annualmente il piano di formazione. I corsi/seminari sono indirizzati a gruppi omogenei di persone oppure individuali, ma sempre in coerenza con il principio dello sviluppo professionale e del raggiungimento di livelli di eccellenza nell'ambito della competenze tecnico-specialistiche.

- *Le pari opportunità*

La società Eltech S.r.l. non tollera alcuna forma di discriminazione, vessazione od attività di *mobbing* nei confronti dei propri dipendenti e collaboratori per età, sesso, nazionalità, ceto sociale, tendenza sessuale, invalidità, credo politico e/o religioso, anzianità, ma adotta il principio delle pari opportunità sia in sede di selezione e valutazione del personale sia in fase di sviluppo professionale e retributivo. Tutti i dipendenti ad ogni livello gerarchico sono tenuti ad adottare tale strategia di comportamento sia nei confronti dei colleghi che dei collaboratori.

- *Salute, sicurezza e ambiente di lavoro*

Le attività svolte dal personale di Eltech S.r.l., dai partner e dai fornitori, possono talvolta essere svolte in condizioni di rischio (specie per i lavoratori). Eltech S.r.l. è attenta a fornire condizioni e luoghi di lavoro sicuri e nel rispetto delle norme in vigore.

La società Eltech S.r.l. si impegna a diffondere e consolidare una cultura della sicurezza, sviluppando la consapevolezza dei rischi e la conoscenza ed il rispetto della normativa vigente in materia di prevenzione e protezione, promuovendo ed esigendo comportamenti responsabili da parte di tutti i dipendenti e collaboratori ed operando per preservare e migliorare, soprattutto con azioni preventive, le condizioni di lavoro, la salute e la sicurezza dei lavoratori.

Le attività della società Eltech S.r.l. devono svolgersi nel pieno rispetto della normativa vigente in materia di prevenzione e protezione, con particolare riferimento a quanto previsto nel D.Lgs. n. 81/2008 e nelle specifiche normative prevenzionali applicabili, perseguendo il miglioramento delle condizioni di salute e sicurezza sul lavoro, anche – ma non solo- ai fini della ragionevole prevenzione dei reati di omicidio colposo e lesioni personali colpose gravi o gravissime commessi con violazione delle norme a tutela della salute e sicurezza sul lavoro.

I principi e criteri fondamentali che guidano le decisioni della società Eltech S.r.l. in materia di salute e sicurezza sul lavoro sono i seguenti:

- evitare i rischi;
- valutare i rischi che non possono essere evitati;
- combattere i rischi alla fonte;
- adeguare il lavoro all'uomo, in particolare per quanto concerne la concezione dei posti di lavoro e la scelta delle attrezzature e dei metodi di lavoro e di produzione, in particolare per attenuare il lavoro monotono e ripetitivo e per ridurre gli effetti sulla salute;
- tener conto del grado di evoluzione della tecnica;
- sostituire ciò che è pericoloso con ciò che non lo è o che lo è in misura inferiore;

- programmare la prevenzione, mirando ad un complesso coerente che integri nella medesima la tecnica, l'organizzazione del lavoro, le condizioni di lavoro, le relazioni sociali e l'influenza dei fattori dell'ambiente di lavoro;
- dare priorità alle misure di protezione collettiva rispetto alle misure di protezione individuale;
- impartire adeguate istruzioni ai lavoratori.

A tal fine la società Eltech S.r.l. ha:

- istituito precise regole di comportamento atte a prevenire eventuali situazioni di rischio
- organizzato sessioni formative e divulgative in merito
- favorito comportamenti responsabili e rispettosi delle regole tra dipendenti e collaboratori.

La società Eltech S.r.l. si impegna anche a garantire la tutela delle condizioni di lavoro nella protezione dell'integrità psico-fisica del lavoratore e nel rispetto della sua personalità morale, evitando che questa subisca illeciti condizionamenti o indebiti disagi.

Secondo la logica della tutela e del rispetto dei lavoratori e della salute sul posto di lavoro, a complemento di quanto specificato dalla legge in vigore, viene fatto divieto di fumo (nelle aree specificate) e di consumo di sostanze stupefacenti nella sede della società Eltech S.r.l..

- *Utilizzo delle risorse aziendali – tutela degli strumenti informatici*

Al fine di mantenere un ambiente di lavoro che, oltre ad essere salubre e sicuro, sia altresì confortevole e funzionale all'efficienza lavorativa, ognuno è tenuto al corretto utilizzo di strumenti e dispositivi aziendali, seguendo precise regole aziendali in merito (telefoni, auto, PC portatili, rete internet, rete intranet, ...).

L'utilizzo di risorse aziendali (quali ad esempio locali, strumenti, dispositivi) non è consentito per uso ed interesse personale di qualunque genere.

E' proibito qualsiasi uso delle risorse aziendali che risulti in contrasto con le leggi vigenti, sebbene da tale utilizzo possa in astratto derivare un interesse o un vantaggio a favore della società Eltech S.r.l..

I Destinatari dovranno attenersi strettamente alle procedure e policies di Eltech S.r.l. in materia di sicurezza informatica, e dovranno utilizzare i dispositivi aziendali, quali ad esempio personal computer, apparecchi telefonici ed altri strumenti di comunicazione, in conformità delle suddette procedure e policies, evitando qualsiasi comportamento che possa compromettere la funzionalità e la protezione del sistema informatico aziendale.

Non è ammessa in alcun modo l'alterazione del funzionamento di un sistema telematico o informatico aziendale ovvero dei dati ed informazioni in esso contenuti, oppure l'intervento su programmi ed archivi, a qualsiasi fine esso sia effettuato.

- *Trasparenza nel rapporto di lavoro*

La trasparenza è uno dei principi chiave su cui si basano i comportamenti delle società di Eltech S.r.l., tale principio risulta così fondamentale anche nell'ambito della costituzione del rapporto di lavoro con i propri dipendenti e collaboratori che sarà quindi improntato sulla regolarità e chiarezza.

- *Soci, sindaco unico e revisore legale*

La Società si impegna a fornire ai soci informazioni accurate, veritiere e tempestive e a migliorare le condizioni della loro partecipazione alle decisioni societarie, nel pieno rispetto della normativa vigente e dello statuto.

Nei rapporti con il Sindaco unico e revisore legale, i soggetti coinvolti sono tenuti alla massima trasparenza, chiarezza e correttezza al fine di instaurare un rapporto di massima professionalità e collaborazione; i rapporti sono instaurati e le informazioni fornite previa supervisione e coordinamento da parte delle funzioni aziendali a ciò preposte.

- *Gestione amministrativa e contabile*

La Società rispetta le leggi e, in particolare, le regolamentazioni applicabili relative alla redazione dei bilanci e ad ogni tipo di documentazione amministrativo-contabile obbligatoria.

Le scritture contabili devono essere tenute in maniera accurata, completa e tempestiva, nel rispetto delle procedure aziendali in materia di contabilità, allo scopo di conseguire una veritiera rappresentazione della situazione patrimoniale/finanziaria e dell'attività di gestione.

Tutte le azioni e le operazioni di Eltech S.r.l. devono quindi essere correttamente registrate, autorizzate, verificabili, legittime, coerenti e congrue.

A tale scopo, tutte le funzioni aziendali sono tenute ad assicurare la massima collaborazione affinché i fatti di gestione siano rappresentati correttamente e tempestivamente nella contabilità aziendale, garantendo completezza e chiarezza delle informazioni fornite, nonché correttezza e accuratezza nell'elaborazione dei dati.

Per ogni rilevazione contabile che riflette una transazione societaria deve essere conservata un'adeguata documentazione di supporto. Tale documentazione deve consentire di individuare il motivo dell'operazione che ha generato la rilevazione e la relativa autorizzazione. La documentazione di supporto deve essere agevolmente reperibile ed archiviata secondo opportuni criteri che ne consentano una facile consultazione da parte sia di enti interni che esterni abilitati al controllo.

1.11 4.2 Rapporti con i terzi

La fitta rete di relazioni esterne che si stabilisce durante le quotidiane attività lavorative, deve essere regolamentata da principi e regole che forniscano garanzie di correttezza, liceità, onestà e trasparenza.

- *La comunicazione esterna*

La comunicazione verso tutti i soggetti che interagiscono con la società Eltech S.r.l. deve essere basata sulla chiarezza e trasparenza sia nei concetti che nella forma, in modo da evitare potenziali malintesi o dubbi da parte dei destinatari della comunicazione stessa (clienti, fornitori, partner, ecc...).

La comunicazione esterna ha due dimensioni:

- di servizio

- istituzionale

La prima riguarda le relazioni contrattuali e le comunicazioni relative al rispetto di regolamenti o condizioni di prestazioni/servizio; la seconda è più specificatamente relativa al controllo e alla diffusione delle informazioni istituzionali e dei dati economico-finanziari relativi alla Società.

In particolare ogni comunicazione istituzionale deve seguire un preciso iter di controllo ed approvazione di forma e contenuti. Presentazioni ufficiali di informazioni istituzionali e di dati economico-finanziari, siano esse pubblicate sui siti WEB di Eltech S.r.l., o contenute in interviste rilasciate agli organi di stampa o più in generale ai media, devono essere concordati, verificati ed approvati da Eltech S.r.l..

Ogni documento ad uso esterno deve potersi ricondurre agli standard qualitativi richiesti dall'immagine di Eltech S.r.l.; nessun dipendente o componente degli Organi Sociali può perciò divulgare informazioni relative alla Società senza la specifica autorizzazione prevista dalle procedure interne.

- *I rapporti con il mercato*

La cultura, l'esperienza e il know how posseduti dalla società Eltech S.r.l., ognuna per la propria specificità, sono gli elementi caratterizzanti di una filosofia che vuole dare valore alla costruzione di solide relazioni professionali con i clienti, la cui soddisfazione rappresenta il successo dell'azienda.

I principali mercati a cui Eltech S.r.l. indirizza la propria offerta sono a titolo preferenziale quello interno Italiano, con ponderata apertura nell'unione europea.

L'elevato standard qualitativo del prodotto e il modo di porsi verso i clienti sono gli elementi che caratterizzano l'immagine di Eltech S.r.l. verso il mercato. Un'omogeneità di comportamenti fondati sui principi esposti nel presente Codice Etico risulta fondamentale per il consolidamento della buona reputazione di Eltech S.r.l. che dia garanzia di correttezza e onestà. Di seguito quindi i principi e le regole che disciplinano i rapporti verso terzi che si relazionino a vario titolo con la società Eltech S.r.l..

- *Regole di correttezza commerciale*

Tutti coloro che, per conto della società Eltech S.r.l., intrattengono rapporti commerciali a diverso livello con soggetti terzi, siano essi soggetti privati o appartenenti alla Pubblica Amministrazione, devono tenere un comportamento corretto, basato sull'onestà e la trasparenza. La formulazione dei contratti deve essere chiara e di facile lettura, le clausole contrattuali devono essere ben definite e condivise.

Ogni attività deve essere svolta nel pieno rispetto delle condizioni contrattuali e con la massima diligenza professionale. L'attenzione verso la qualità del servizio offerto alla propria clientela deve far parte delle regole di comportamento abituali di ogni dipendente o collaboratore che si relazioni con il mercato. Tutti coloro che intrattengono relazioni commerciali verso terzi, devono evitare qualsiasi tipo di favoritismo, devono garantire l'imparzialità e devono osservare un comportamento etico ed equo.

Si devono in ogni caso evitare situazioni che portino a comportamenti illeciti di corruzione, a pressioni indebite verso terzi al fine di trarre vantaggio a proprio favore o a favore delle società di Eltech S.r.l..

- *Doni, regali e benefici*

E' fatto divieto di offrire direttamente o indirettamente denaro, regali o benefici di qualsiasi natura, a dirigenti, funzionari o impiegati di clienti, fornitori, consulenti, procacciatori d'affari, allo scopo di influenzarli nell'espletamento dei loro doveri e/o trarre indebito vantaggio.

Atti di cortesia commerciale sono consentiti purché tali da non compromettere l'integrità o la reputazione di una delle parti né da poter essere interpretati, da un osservatore imparziale, come finalizzati ad acquisire vantaggi indebiti e/o in modo improprio.

Agli amministratori e ai dipendenti è fatto divieto di accettare, anche in occasioni di festività, per sé o per altri, omaggi o altre utilità, ad eccezione dei regali d'uso ascrivibili a normali corretti rapporti di cortesia, tali comunque da non compromettere l'integrità o la reputazione di una delle parti né da poter essere interpretati, da un osservatore imparziale, come finalizzati ad acquisire vantaggi indebiti e/o in modo improprio.

Il dipendente che, indipendentemente dalla sua volontà, riceva doni o altre utilità in difformità da quanto sopra stabilito, ne deve dare tempestiva comunicazione scritta alla società Eltech S.r.l. che potrà stabilire la restituzione di essi; nel caso in cui ciò non fosse possibile, il dono dovrà essere messo a disposizione della società Eltech S.r.l.

I Destinatari non possono elargire omaggi, dazioni o sponsorizzazioni di cui l'ammontare e/o il soggetto beneficiario non corrispondono a quanto formalmente definito e autorizzato in base al sistema di poteri e deleghe in essere e sulla base delle indicazioni contenute in specifica procedura aziendale.

Le attività di sponsorizzazione possono essere realizzate solo previa definizione di appositi accordi, formalizzati mediante redazione di un contratto/lettera d'incarico, debitamente autorizzati da soggetti muniti di idonei poteri e che riportino indicazione del compenso pattuito, del dettaglio della prestazione da effettuare e di eventuali deliverable da produrre relativi all'attività svolta (es. esposizione del logo aziendale) e previa verifica dell'onorabilità del soggetto beneficiario e dell'evento/iniziativa promossa.

- *Divieto di operazioni finalizzate al riciclaggio di denaro, beni o altre utilità*

I Destinatari non devono mai svolgere o essere coinvolti in attività tali da implicare il riciclaggio (cioè l'accettazione o il trattamento) di introiti derivanti da attività criminali in qualsivoglia forma o modo, osservando in maniera rigorosa le leggi in materia di antiriciclaggio.

I dipendenti ed i collaboratori di Eltech S.r.l. devono verificare in via preventiva le informazioni disponibili (incluse informazioni finanziarie) su controparti commerciali, consulenti e fornitori, al fine di appurare la loro integrità morale, la loro rispettabilità e la legittimità della loro attività prima di instaurare con questi rapporti d'affari.

La Società deve sempre ottemperare all'applicazione delle leggi in tema di criminalità organizzata ed antiriciclaggio, sia nazionali sia internazionali, in qualsiasi giurisdizione competente.

Gli amministratori, i dipendenti ed i collaboratori di Eltech S.r.l. sono tenuti ad osservare rigorosamente le leggi, le policies e le procedure aziendali in qualsiasi transazione economica che li veda coinvolti, assicurando la piena tracciabilità dei flussi finanziari in entrata ed in uscita e la piena conformità alle leggi in materia di antiriciclaggio.

- *Relazioni con i fornitori*

I fornitori rivestono una particolare importanza nella Società Eltech S.r.l. in quanto risultano fondamentali nella predisposizione o erogazione del servizio offerto. I rapporti con gli stessi devono pertanto essere basati non solo sulla collaborazione e sul rispetto reciproco ma anche sulla condivisione dei principi etici contenuti nel presente Codice nonché delle clausole contrattuali.

La società Eltech S.r.l. garantisce contratti trasparenti e pari opportunità di collaborazione a tutti i fornitori che con essa intraprendono rapporti commerciali funzionali al business di entrambe le parti. I fornitori diventano, infatti, spesso anche clienti, proprio al fine di stringere alleanze e rapporti commerciali che garantiscano la soddisfazione del mercato.

La scelta dei fornitori e l'acquisto di beni e servizi sono effettuati dalle apposite funzioni aziendali in base a valutazioni obiettive circa competenze, competitività, qualità, correttezza, rispettabilità, reputazione e prezzo.

I processi di acquisto sono improntati alla ricerca del massimo valore e su comportamenti pre-contrattuali e contrattuali tenuti nell'ottica di un'indispensabile e reciproca lealtà, trasparenza e collaborazione.

I fornitori di Eltech S.r.l. devono assicurare ai propri dipendenti condizioni di lavoro basate sul rispetto dei diritti umani fondamentali, delle Convenzioni internazionali, delle leggi vigenti, anche a tutela del lavoro minorile e della salute e sicurezza dei lavoratori.

In ogni caso, nell'ipotesi in cui il fornitore, nello svolgimento della propria attività per la Eltech S.r.l., adotti comportamenti non in linea con i principi generali del presente Codice Etico, la società stessa è legittimata a prendere opportuni provvedimenti fino a precludere eventuali altre occasioni di collaborazione.

- *Relazioni con i consulenti e altri collaboratori*

Stanti i principi generali sanciti in merito alle relazioni con i fornitori, si specifica che nell'ambito delle relazioni con i consulenti, i procacciatori d'affari, gli agenti, gli appaltatori e altri collaboratori, gli amministratori ed i dipendenti di Eltech S.r.l. sono tenuti a:

- valutare attentamente l'opportunità di ricorrere alle prestazioni di tali soggetti e selezionare controparti di adeguata qualificazione professionale, onorabilità e reputazione;
- instaurare relazioni efficienti, trasparenti e collaborative, mantenendo un dialogo aperto e franco in linea con le migliori consuetudini commerciali;
- ottenere la cooperazione di tali soggetti nell'assicurare costantemente il più conveniente rapporto tra qualità della prestazione e costo;
- esigere l'applicazione delle condizioni contrattualmente previste;
- richiedere ai suddetti soggetti di attenersi ai principi del presente Codice Etico e includere nei contratti apposita previsione;
- operare nell'ambito della normativa vigente e richiederne il puntuale rispetto.

- *Le partnership*

Si definiscono partner di Eltech S.r.l. quei soggetti con i quali sussistano stabili relazioni di carattere commerciale o industriale.

I Destinatari del Codice Etico devono basare i rapporti con i partner sulla puntuale osservanza dei principi sanciti nel presente Codice Etico, delle leggi, delle regole di mercato e dei principi ispiratori della concorrenza leale, contrastando ogni forma di accordo o comportamento potenzialmente illecito o collusivo.

- *Le interazioni con la collettività (comunità di riferimento)*

La Società Eltech S.r.l., storicamente legato alla comunità del Nord-Est propria sede di nascita e primo sviluppo.

I rapporti con enti, associazioni e comitati territoriali sono quindi come sempre orientati all'apertura e alla collaborazione e gli stessi avvengono nel rispetto della legge in vigore e dei principi etici contenuti nel presente Codice Etico.

- *Rapporti con le forze politiche e sindacali*

La Società non contribuisce al finanziamento di partiti o candidati politici, organizzazioni sindacali e comitati, né in forma diretta né attraverso soggetti terzi. Qualora ciò si verificasse, sarà in ogni caso nel rispetto della legge e dei principi etici.

La Società opera altresì affinché i costanti rapporti con le rappresentanze sindacali e dei lavoratori siano orientati alla collaborazione e al dialogo.

- *La concorrenza*

I principi di trasparenza e lealtà si applicano appropriatamente anche ai rapporti con le società concorrenti presenti sul mercato. Pertanto le attività in regime di concorrenza devono essere svolte nel rispetto di tali principi.

- *Customer satisfaction*

Eltech S.r.l., sempre attenta alla qualità dei prodotti e del servizio offerto, mira al miglioramento continuo degli stessi anche attraverso l'analisi delle segnalazioni e delle indicazioni che raccoglie sistematicamente dai propri clienti.

1.12

1.13 4.3 I rapporti con la Pubblica Amministrazione

La Pubblica Amministrazione è un interlocutore importante per la società Eltech S.r.l. in quanto rappresenta l'Autorità locale, nazionale o internazionale. Inoltre, ai sensi del Codice Penale, per Pubblici Ufficiali si intendono soggetti che esercitano una pubblica funzione, legislativa, giudiziaria o amministrativa; pertanto le relazioni verso i Pubblici Ufficiali sono molteplici, continuative nel tempo e quindi delicate.

E' in particolare vietato esercitare pressioni indebite o sollecitare atti d'ufficio o avanzamento di pratiche/contratti, attraverso atti corruttivi o favoritismi od altre forme di privilegio.

Ad integrazione di quanto indicato nel precedente paragrafo "doni, regali e benefici", non è consentito accettare, ricevere, elargire od anche solo promettere denaro, beneficio o regalo a dipendenti, dirigenti o funzionari della Pubblica Amministrazione, sia italiana che di altri paesi.

E' fatto altresì divieto di accettare, ricevere, elargire od anche solo promettere denaro, beni od altre utilità per ottenere un trattamento di maggior favore oppure decisione a favore in relazione a qualsiasi rapporto intrattenuto con la Pubblica Amministrazione, in modo illecito e contrario ai principi di legge e del presente Codice Etico.

In quei Paesi ove è d'uso e nel costume offrire doni a clienti od altri, è possibile agire in conformità a detti usi e costumi quando i doni siano di natura appropriata, sempre nel rispetto delle leggi. Ciò non deve comunque mai avvenire nell'ottica di una ricerca di favori.

Quando è in corso una qualsiasi trattativa d'affari, richiesta o rapporto con la Pubblica Amministrazione, il personale incaricato di Eltech S.r.l. non deve cercare di influenzare impropriamente le decisioni della Pubblica Amministrazione.

Nell'ipotesi in cui Eltech S.r.l. si avvalga di un consulente o di un soggetto "terzo" per essere rappresentato nei rapporti con la Pubblica Amministrazione, il consulente od il soggetto "terzo" dovrà attenersi alle medesime direttive valide per i dipendenti o collaboratori di Eltech S.r.l., non potendo peraltro avvalersi di detti soggetti nel caso in cui si possano creare dei conflitti di interesse.

- *La gestione delle gare d'appalto e dei progetti finanziati*

Nel caso in cui la società Eltech S.r.l. partecipasse a Gare d'Appalto, sia in autonomia sia in comunione con soggetti terzi con i quali si siano costituiti raggruppamenti o associazioni di imprese o consorzi (RTI, ATI), o usufruisse di finanziamenti pubblici, la predisposizione della documentazione e la fornitura dei dati saranno effettuate secondo quanto previsto dai disciplinari della singola Gara d'Appalto e dalla normativa applicabile.

Inoltre ogni dichiarazione riguardante le informazioni societarie fornite al fine di partecipare a gare d'appalto o a bandi pubblici e sottoscritta dai legali rappresentanti della società Eltech S.r.l., dovrà essere veritiera e verificabile.

- *I rapporti con i Pubblici Ufficiali, Incaricati di Pubblico Servizio e Autorità Pubbliche di Vigilanza*

Ogni referente interno di Eltech S.r.l. o persona terza incaricata di rappresentarlo nei rapporti verso i Pubblici Ufficiali, Incaricati di Pubblico Servizio e Autorità Pubbliche di Vigilanza deve tenere un comportamento teso alla collaborazione, alla facilitazione delle attività, al rispetto di tempi e modalità di relazione, fornendo tempestivamente e in modo puntuale dati, documenti e quant'altro richiesto dagli stessi.

Ogni rapporto verso i Pubblici Ufficiali, Incaricati di Pubblico Servizio e Autorità Pubbliche di Vigilanza deve essere in ogni caso basato sul rispetto della legge e ogni comportamento che possa portare ad una situazione illegale e di possibile conflitto di interesse deve in ogni modo essere evitato.

5. ATTUAZIONE DEL CODICE ETICO

1.14 5.1 Attuazione del codice etico

Il Codice Etico è approvato dall'Organo Amministrativo della società Eltech S.r.l. ed entrerà in vigore alla data di approvazione.

Per acquisire forza vincolante il Codice Etico viene:

- (i) divulgato all'interno di Eltech S.r.l. mediante sua affissione nelle bacheche della società e inserzione nel sistema *intranet*;
- (ii) reso disponibile all'esterno mediante pubblicazione nel sito di Eltech S.r.l..

Il presente Codice Etico è fatto oggetto di verifica ed eventuale aggiornamento da parte del Consiglio di Amministrazione di Eltech S.r.l. sentito il parere del Sindaco unico, che può al riguardo formulare proposte al Consiglio di Amministrazione.

La funzione di vigilare sull'effettiva applicazione del Codice Etico è rimessa ai singoli Organismi di Vigilanza ai sensi del D.Lgs. 231/2001 della società Eltech S.r.l..

L' Organismo di Vigilanza procederà a rilevare eventuali violazioni delle prescrizioni in esso contenute, segnalandole all'Organo Amministrativo della società, il quale procederà a valutare le segnalazioni ricevute per l'irrogazione delle sanzioni.

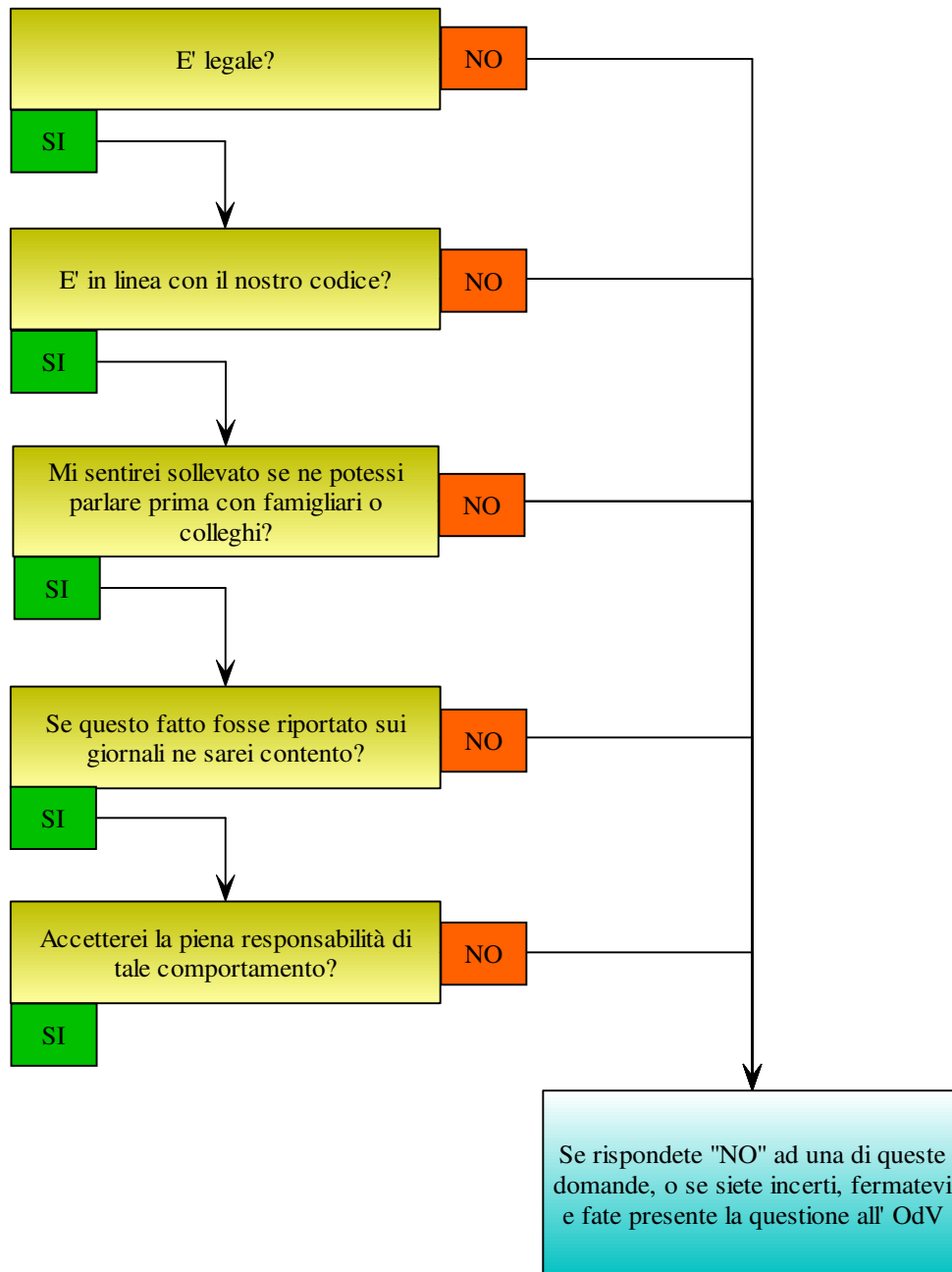
La violazione e/o il sospetto di violazione del Codice Etico dovrà essere tempestivamente segnalata all'Organismo di Vigilanza in forma scritta, utilizzando la casella di e-mail odv@eltech-spa.it

Tali segnalazioni dovranno essere sufficientemente precise e circostanziate e riconducibili ad un definito evento o area. L'Organismo di Vigilanza garantisce la riservatezza agli autori delle segnalazioni al fine di evitare qualsiasi tipo di ritorsione, discriminazione o penalizzazione.

Quando Agire?

Il codice non prevede tutte le situazioni in cui un dipendente si può trovare, e non va visto come uno strumento mirato a rendere superfluo l'uso del buon senso e del giudizio professionale.

Nel dubbio, ponetevi le seguenti domande:



1.15 5.2 Conseguenze della violazione del Codice Etico

La violazione delle disposizioni del Codice Etico configura illecito disciplinare e dà luogo a procedimento disciplinare immediato, a prescindere dall'eventuale instaurazione di un procedimento penale nei casi in cui il comportamento stesso costituisca anche reato.

Le sanzioni saranno determinate sulla base della gravità della violazione commessa e del comportamento tenuto prima (e.g. eventuali precedenti violazioni commesse) e dopo il fatto (e.g. comunicazione all'Organismo di Vigilanza dell'avvenuta irregolarità) dall'autore della violazione.

In particolare, qualsiasi tipo di violazione delle regole comportamentali contenute nel Codice Etico da parte di dipendenti e/o dirigenti di Eltech S.r.l. autorizza l'Organismo di Vigilanza della società in questione a richiedere alle funzioni aziendali competenti l'irrogazione di una delle sanzioni disciplinari previste coerentemente con l'eventuale Contratto Collettivo di lavoro Aziendale, con il

CCNL ed eventuali normative speciali applicabili, nel rispetto delle procedure previste dall'articolo 7 della Legge 30 maggio 1970, n. 300 (Statuto dei Lavoratori).

In caso di violazione del Codice Etico da parte di uno o più membri del Consiglio di Amministrazione della società Eltech S.r.l., il rispettivo Organismo di Vigilanza informerà l'intero Consiglio di Amministrazione e il Sindaco unico che prenderanno gli opportuni provvedimenti coerentemente con la gravità della violazione commessa e conformemente ai poteri previsti dalla legge e/o dallo Statuto (dichiarazioni nei verbali delle adunanze, richiesta di convocazione o convocazione dell'Assemblea con adeguati provvedimenti, all'ordine del giorno, nei confronti dei soggetti responsabili della violazione ecc.).

I provvedimenti disciplinari irrogabili nei riguardi di uno o più membri del Consiglio di Amministrazione della società Eltech S.r.l., previa delibera del detto organo da adottare con l'astensione dell'interessato e, ove previsto dalla legge e/o dallo Statuto, con delibera dell'Assemblea dei soci, sono quelli previsti dal seguente apparato sanzionatorio:

- a) richiamo scritto;
- b) sospensione temporanea dalla carica;
- c) revoca dalla carica.

In caso di violazione del Codice Etico da parte dell'intero Consiglio di Amministrazione della società Eltech S.r.l., il relativo Organismo di Vigilanza informerà il Sindaco unico affinché questo convochi senza indugio l'Assemblea dei Soci per gli opportuni provvedimenti.

In caso di violazione del Codice Etico da parte del Sindaco unico della società Eltech S.r.l., il relativo Organismo di Vigilanza informerà il Consiglio di Amministrazione il quale prenderà gli opportuni provvedimenti coerentemente con la gravità della violazione e conformemente ai poteri previsti dalla legge e/o dallo Statuto (dichiarazioni nei verbali delle adunanze, richiesta di convocazione o convocazione dell'Assemblea con all'ordine del giorno adeguati provvedimenti nei confronti del soggetto responsabile della violazione ecc.).

Qualora il Consiglio di Amministrazione della società Eltech S.r.l. fosse informato in merito a violazioni del Codice Etico da parte di uno o più membri del rispettivo Organismo di Vigilanza, il Consiglio di Amministrazione provvederà in collaborazione con il Sindaco unico ad assumere le iniziative ritenute più idonee coerentemente con la gravità della violazione e conformemente ai poteri previsti dalla legge e/o dallo Statuto.

In caso di violazione del Codice Etico da parte dei procuratori della società Eltech S.r.l., che non rivestano una delle suddette qualifiche, il relativo Organismo informerà tempestivamente il Consiglio di Amministrazione, il quale provvederà ad assumere le iniziative ritenute più idonee coerentemente con la gravità della violazione e conformemente ai poteri previsti dalla legge e/o dallo Statuto.

Ogni violazione delle disposizioni del Codice Etico da parte di fornitori, consulenti, procacciatori d'affari, agenti, appaltatori e altri collaboratori della società Eltech S.r.l., potrà determinare, secondo quanto previsto dalle specifiche clausole contrattuali inserite nelle lettere di incarico, negli accordi di collaborazione o negli altri documenti contrattuali, la risoluzione del rapporto contrattuale, fatta salva l'eventuale richiesta di risarcimento, qualora da tale comportamento derivino danni ad Eltech S.r.l..